

우체국물류지원단 기관소개

2020. 10.



우체국물류지원단
Korea Postal Logistics Agency

목 차

I. 일반현황	1
II. 주요사업 현황	5
III. 2019년도 및 2020년도 예산집행현황	9
IV. 2019년도 및 2020년도 주요사업 추진실적	10

I. 일반현황

□ 기관개요

- (설립목적) 안전·신속·정확한 우편물류서비스 제공 및 국민 편익증진
- (설립근거) 민법 제32조(비영리법인의 설립 및 허가)
- (주무기관) 과학기술정보통신부(우정사업본부)
- (기관유형) 위탁집행형 준정부기관(공공기관 운영에 관한 법률 제4조)

□ 연 력

- 1980. 8. 26 (재)체신복지회 설립
- 1987. 7. 1 (재)우정사업진흥회로 기관명칭 변경
- 2007. 4. 2 공공기관 지정(위탁집행형 준정부기관)
- 2009. 1. 1 (재)한국우편물류지원단으로 기관명칭 변경
- 2012. 1. 1 (재)우체국물류지원단으로 기관명칭 변경

□ 주요사업(우정사업본부로부터 업무 위탁)

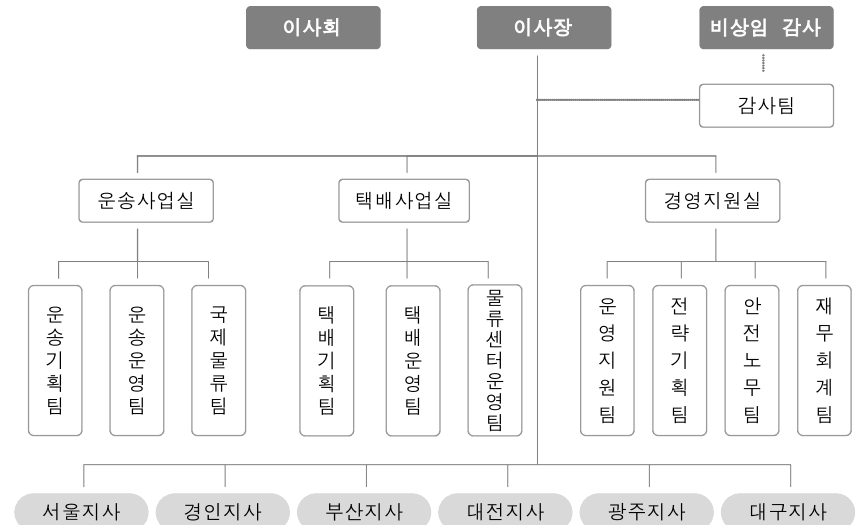
- 우편물 운송사업
- 우편물류센터 운영사업
- 우체국택배사업
- 국제물류 주선사업

□ 업무수탁의 법적근거

- 우정사업운영에 관한 특별법 제17조(우정사업의 위탁) 및 동법 시행령 제14조(우정사업의 위탁)
- 우정사업본부 고시 제2019-42호(우편물류사업 위탁법인 및 위탁업무 고시)

□ 조직 및 인력

- (조직) 3실 11팀 6지사



- (인력) 1,649명

(단위: 명)

구 분	임 원	정규직			무 기 계약직 (b)	기간제 (c)	직원 계 (a+b+c)
		사무직	기술직	소계 (a)			
정 원	1	113	834	947	623	-	1,571
현 원	1	109	774	883	463	302	1,649

□ 재무현황

○ 요약 손익계산서

(단위: 억원)

구 분	'16년 결산	'17년 결산	'18년 결산	'19년 결산	'20년 예산
수 입(a)	2,291	2,835	3,375	3,893	4,636
지 출(b)	2,280	2,853	3,363	3,943	4,623
손익(a-b)	11	△18	12	△50	13

※ 별도 지원금 없음

○ 요약 대차대조표

(단위 : 억원)

구 분	'16년 결산	'17년 결산	'18년 결산	'19년 결산
자 산	577	524	927	1,097
부 채	411	387	800	1,026
자 본	166	137	127	71

□ 경영목표 체계도



II. 주요사업 현황

1 우편물 운송사업

□ 사업개요

- 전국 우체국에 접수된 우편물을 안전·신속·정확하게 배달우체국까지 운송하는 사업
- 1일 운송망 3,882편에 대해 약 2,100대의 차량으로 우편물 운송



□ 사업현황('20.8월)

- (운송물량·매출) 운송물량 21억만통, 매출액 1,075억원



2 국제물류 주선사업

□ 사업개요

- 국제우편물을 국제우편물류센터(IPO)로부터 인수하여 도착국 국제우편물류센터까지 포워딩 하는 사업
- 35개국 43개 지역, 30개 항공사 계약운영

구 분	아시아	미주	유럽	남미	중동·아프리카	계
운송지역	21지역	4지역	5지역	6지역	7지역	43지역
항공사	13개	6개	4개	3개	4개	30개
처리물량	6,329톤	862톤	585톤	154톤	102톤	8,032톤

- '19년도 전체 국제우편 물량 중 20%(8,032톤)를 물류지원단이 포워딩

구 분	민간포워더	물류지원단	대한항공	아시아나	계
처리물량	17,096톤(43%)	8,032톤(20.2%)	10,875톤(27.4%)	3,739톤(9.4%)	39,742톤

□ 사업현황('20.8월)

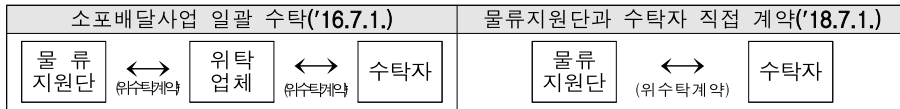
- (물량·매출) 발송물량 3천6백톤, 매출액 115억원



3 우체국 택배사업

□ 사업개요

- 우체국택배 중 이륜차 배달이 어려운 고층량·고부피 위주의 소포 우편물을 위탁 배달하는 사업
- '16.7.1 소포배달사업 일괄 수탁, '18.7.1 수탁자와 직접 계약 등 전체 업무 수행



○ 수탁자 현황

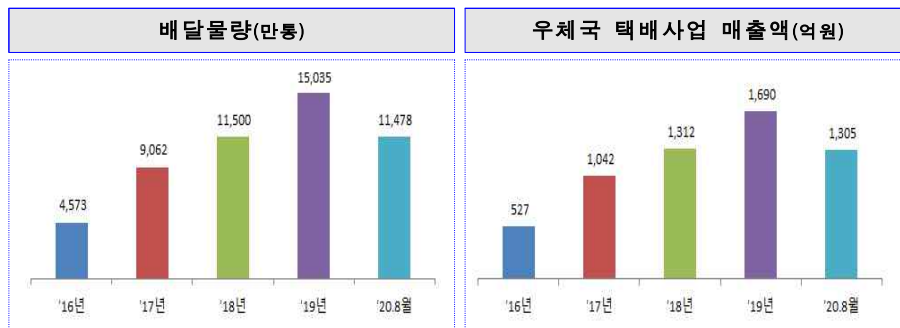
구 분	'16년	'17년	'18년	'19년	'20.8월 현재	비고
수탁자	2,004명	2,165명	3,059명	3,572명	3,757명	누적인원

○ '19년도 전체 소포배달 물량 중 45.5%를 물류지원단이 배달

구 분	서울청	경인청	부산청	경북청	충청청	전남청	전북청	강원청	제주청	계	
물량(만통)	7,479	10,291	4,575	2,881	3,408	1,966	988	980	441	33,009	
배달비율 (%)	우체국	54.1%	43.7%	60.9%	62.6%	56.9%	63.8%	74.1%	79.3%	31.8%	54.5%
	지원단	45.9%	56.3%	39.1%	37.4%	43.1%	36.2%	25.9%	20.7%	68.2%	45.5%

□ 사업현황('20.8월)

- (물량·매출) 배달물량 1억1천5백만통, 매출액 1,305억원



4 우편물류센터 운영사업

□ 사업개요

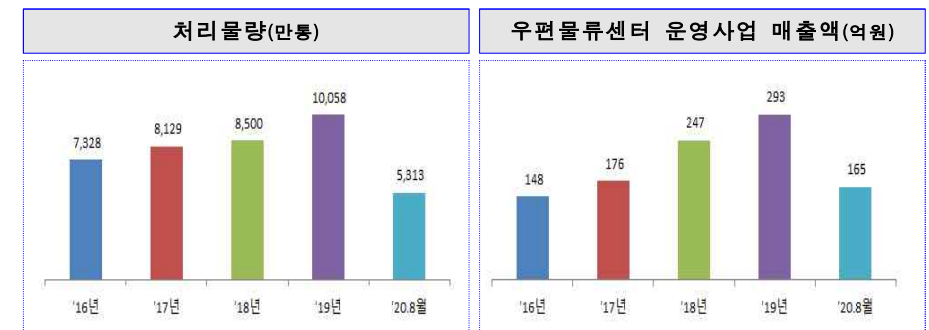
- 수도권 4개 소포전용 물류센터에 도착한 소포우편물을 배달지별로 구분·발송하는 업무를 위탁받아 수행
- 전체 소포물량(3억2천만통) 중 약 30%(약1억통)를 물류지원단이 처리

구 분	서서울물류	동서울물류	안양물류	부평물류	대전교환*	계
운영개시일	'08.8월	'09.6월	'11.1월	'12.1월	'12.6월	-
일 처리물량	6만통	6만통	10만통	12만통	4만통	38만통
연 처리물량	1,738만통	2,117만통	2,280만통	2,959만통	964만통	10,058만통

* 대전교환센터는 중부권물류센터 개국('20.5.11)에 따라 기능정지

□ 사업현황('20.8월)

- (물량·매출) 처리물량 5천3백만통, 매출액 165억원



Ⅲ. 2019년도 결산 및 2020년도 예산

□ 2019년도 결산

(단위 : 백만원)

구 분	수입(A)	지출(B)	손익(A-B)
우편물 운송사업	173,832	176,663	△2,831
국제물류 주선사업	12,436	12,765	△329
우체국 택배사업	168,991	167,717	1,274
우편물류센터 운영사업	29,253	28,118	1,135
기타사업 (주유소, 방문접수)	2,398	2,346	52
일반관리비	-	4,842	△4,842
사 업 외	2,428	1,905	523
총 계	389,338	394,356	△5,018

□ 2020년도 예산

(단위 : 백만원)

구 분	수입(A)	지출(B)	손익(A-B)
우편물 운송사업	181,210	178,300	2,910
국제물류 주선사업	13,413	13,253	160
우체국 택배사업	237,579	236,054	1,525
우편물류센터 운영사업	27,337	26,156	1,181
기타사업 (주유소, 방문접수)	2,591	2,551	40
일반관리비	-	5,628	△5,628
사 업 외	1,434	360	1,074
총 계	463,564	462,302	1,262

Ⅳ. 2019년도 및 2020년도 주요사업 추진실적

< 2019년도 추진실적 >

1 우편물 운송사업

- (교통안전경영 우수기관) 국내 최초의 ISO 39001(도로교통안전경영시스템) 6년 연속 인증
 - (리스크관리) 국제표준에 따라 도로교통분야 안전경영 강화
 - (수상) 국토교통부 주최 제12회 교통문화발전대회 「대통령 표창」 수상

□ (사업성장) 우편물 육상운송 신규수탁 확대

- (수탁확대) 육상운송망 85편 추가 수탁(수도권 11편, 지방권 74편 확대)
- (매출확대) 연간 약 39억원 매출증대

□ (광역운송망 집중관리) 중부권광역우편물류센터 시범운영에 따른 집중관리

- (운송망 증설) 평일 142편*(1일 기준) 신규 증설
- * 교환망(3편), 청간망(17편), 청내망(10편), 우체국망(112편)

2 국제물류 주선사업

□ (항공운송 확대) 품질관리를 통한 국제우편물 항공운송지역 확대

- 항공사 운송품질관리*를 통해 민원 35%(37건→24건) 감소 및 최적항공사 운영
- * 계약서 조항 이행여부, 운송장애 조치능력, 스케줄 정상운영 여부 등 평가
- 운송지역(22지역→43지역) 및 발송물량 27%(6,324톤→8,032톤) 확대

□ (공공성 강화) 국제우편 항공운송 장애지역 지원을 통한 국민편익 증진

- 항공운송 장애지역*에 대한 적시지원으로 국민불편 최소화
- * 홍콩시위로 인한 여객터미널 폐쇄→화물기투입 대체운송 시행
- ** 인도·파키스탄 분쟁에 따른 영공폐쇄→파키스탄 서쪽노선 발굴 및 신규 운영

3 우체국 택배사업

- (전국 직접수행) 소포위탁배달 전국 직접수행 전환을 위한 자원 확보
 - 우정사업본부 집배원 업무과중 지원을 위한 위탁배달원 증원(461명) 추진
 - 우체국 택배사업 수탁규모 확대(물류지원단 배달물량 42%→46%로 확대)
- (서비스 품질제고) 사업성장을 위한 관리수준 제고
 - 우체국 정보시스템(Post-Net) 데이터와 연계강화로 업무분석을 위한 데이터관리 강화(배달물량, 도착, 정산 등)
 - 위탁배달원 하계휴가 및 애경사 휴가 실시로 처우개선
 - 서비스품질 수준향상을 위한 관리자 CS교육 실시

4 물류센터 운영사업

- (처리물량 증대) 수도권 물류센터 효율화를 통해 우편물 처리물량 증대
 - 물류센터간 물량 분배 및 물량편차에 따른 인력운영 프로세스 개선
 - 처리물량 16백만통(18.3%↑) 증가 및 매출액 약 46억원 증가(18.6%↑)
- (안전강화) 근로자 중심의 안전한 일터 조성
 - 물류센터 5곳 자체 6대 안전시설 자체점검 실시
 - 물류센터 근로자의 작업환경 개선을 위한 소음·분진평가 실시

< 2020년도 추진실적 >

1 우편물 운송사업

- (코로나19 지원) 대국민 등을 위한 정부 K방역 지원 수행
 - 국민, 우정사업 종사자, 과기부 등 정부 방역마스크 운송업무 지원
* 대국민 및 우정사업종사원 등 대상으로 마스크 약 953만개 운송(2.27~6.11)
- (운송효율화) 인력 및 차량운영 효율화 추진
 - 장거리망 101편 직영운송 전환 등으로 비용 연간 3,468백만원 절감
 - 운송차량 56대 텀바디로 교체하여 적재효율성 20% 개선 추진
- (안전경영체계 강화) 우편물 운송 안전관리체계 확립 및 확산
 - 첨단운전자 보조시스템(ADAS)* 장착 확대 시행(약60대)
* ADAS(Advanced Driver Assistance System)차량사고를 사전에 감지하여 경보, 진동등으로 운전자에게 사고 발생 위험을 알려주는 시스템(전방충돌 경고, 차선이탈 경고, 과속경고)

2 국제물류 주선사업

- (코로나19 대응) 여객 항공노선 감축에 따른 대체 항공운송 운영을 통한 국제우편 보편적 서비스제공
 - 임시노선(화물기, 전세기)을 확보하여 항공운송 추진
 - 코로나로 중단된 국제우편 운송서비스 재개를 위한 항공노선 발굴
- (신성장 기반) 국제물류 신규사업(화물연계서비스, 통관대행) 기반조성
 - 민간기업 동반성장을 위한 우체국화물물류연계서비스* 기반마련
* 우체국 고객과 민간기업(국제운송업체) 연결을 통해 최적운임 서비스 제공('20.5월)
 - 우체국신규서비스(통관대행서비스*) 대상지역(2국가→6국가) 확대 추진
* 수출증진을 위하여 국내온라인 쇼핑물 해외판매 물량의 국제배송 서비스

3 우체국 택배사업

- (코로나19 맞춤형 대응) 안전한 우체국 택배 배달 서비스 기준 마련
 - 국민 안전을 위한 비대면배달서비스 활성화
 - 코로나 19 확진, 의심배달원 격리 수입보전(144명, 1.9억원)
 - 배달원 방역용품(마스크, 손소독제 등) 제공으로 안전한 배달 지원
 - * 위탁배달원 대상 총9회 마스크 54만개, 손소독제 1.7천개(5.1억원)
- (위탁수수료 개편) 수납요금별 단가를 반영한 합리적 수수료체계 마련
 - 위탁배달원 재계약(계약갱신) 추진 및 배달수수료 체계* 개편
 - * 기존 단일단가(1,166원) 체계 → 6개 급지별, 10개 수수료 구간(통당 900원~2,280원)으로 개편
- (배달원 전자계약 추진) 위탁배달원 전자계약 체결로 업무효율 강화
 - 전자계약시스템 도입으로 계약 소요기간(1개월→2일) 단축 및 행정업무 효율제고

4 물류센터 운영사업

- (코로나19 지원) 우체국판매용 공적마스크 구분, 배분 지원(774만개)
- (안전강화) 근로자 중심의 안전한 사업수행 환경 조성
 - 코로나19 대응을 위한 물류센터 방역체계 수립 및 주기적 점검 시행
 - 물류센터 기계·소방·전기시설 등 안전 및 보건점검 시행
- (업무개선) 업무프로세스 개선을 통해 물류센터 집배팀별 구분작업 시행
 - 집배팀별 구분작업 확대운영(2국→5국)으로 집배원 업무부담 감소 기여